



**GB INSTRUCTION MANUAL**  
Original instructions

**ES MANUAL DE INSTRUCCIONES**  
Traducción de las instrucciones originales

**FR MODE D'EMPLOI**  
Traduction de la notice originale



# MICROWAVE

## P158122

**GB MICROWAVE**  
**P158122**

Please take a few minutes before starting operation of the appliance and read the following operating instructions.



**WARNING!** This appliance has been primarily designed to be used by professional users in a professional environment and is, by nature, not intended for use by persons (including children) with reduced physical, sensory or mental capabilities, or lack of experience and knowledge.

If you intend to use this product in a domestic environment, please make sure that those persons and particularly children are kept away from the product while in use and secure that this product is not accessible to them without adequate supervision.

## 1. Description

This appliance is designed for preparing and heating foodstuffs in restaurants, canteens and similar catering establishments.

The appliance is intended for commercial and indoor use by trained and skilled personnel familiar with these instructions.

Do not use the appliance for other purposes. Any other use might lead to damage of the appliance, property or personal injury.

The manufacturer will accept no liability for damage or injuries resulting from improper use or non-compliance with this manual.

## 2. Safety warnings

**IMPORTANT SAFETY  
INSTRUCTIONS!  
READ CAREFULLY AND KEEP  
FOR FUTURE  
REFERENCE! PAY PARTICULAR  
ATTENTION  
TO ALL FIGURES ON THE  
ILLUSTRATION  
PAGE!**

Read this instruction manual carefully before using the appliance. Familiarise yourself with the operation, adjustments and functions of switches. Internalise and follow the safety and operation instructions in order to avoid possible risks and hazards.



Remove all packaging materials.

### **WARNING - DANGER OF SUFFOCATION!**



Packaging materials are not toys. Children should not play with the packaging materials, as they pose a risk of swallowing and suffocation!

### **WARNING!**



Switch the appliance off and disconnect it from the power supply before replacing attachments, cleaning work and when not in use.

## WARNING - RISK OF ELECTRIC SHOCK!

Protect the appliance and its electrical parts against moisture. Do not immerse the appliance and its electrical parts in water or other liquids to avoid electrical shock. Never hold the appliance under running water. Pay attention to the instructions for cleaning and care.



Do not operate the appliance with wet hands or while standing on a wet floor. Do not touch the power plug with wet hands.



This appliance is classified as protection class I and must be connected to a protective ground.



Only use in dry indoor rooms.



Dry



Damp

1. This appliance must not be used by children and persons with reduced physical, sensory or mental capabilities or lack of experience and knowledge.
2. Children shall not play with the appliance.
3. Cleaning and user maintenance shall not be made by children.
4. Regularly check the power plug and power cord for damage. If the supply cord is damaged, it must be replaced by the manufacturer, its service agent or similarly qualified persons in order to avoid a hazard.
5. **WARNING!** If the door or door seals are damaged, the appliance must not be operated until it has been repaired by a competent person.
6. **WARNING!** It is hazardous for anyone other than a competent person to carry out any service or repair operation that involves the removal of any cover which gives protection against exposure to microwave energy.
7. **WARNING!** Liquids or other foods must not be heated in sealed containers since they are liable to explode.
8. **WARNING!** Microwave heating of beverages can result in delayed eruptive boiling, therefore care must be taken when handling the container.
9. **WARNING!** The contents of feeding bottles and baby food jars must be stirred or shaken and the temperature checked before consumption, in order to avoid burns.

10. Keep a minimum 30 cm of free space above the top surface of the appliance. The back and right side of the appliance must have a minimum distance of 10 cm to walls or other objects. The left side of the appliance must stand completely free.
11. Only use utensils that are suitable for use in microwaves.
12. When heating food in plastic or paper containers, keep an eye on the appliance due to the possibility of ignition.
13. If smoke is observed, switch off or unplug the appliance and keep the door closed in order to stifle any flames.
14. Eggs in their shell and whole hard-boiled eggs should not be heated in microwaves since they may explode even after microwave heating has ended.
15. Regarding the instructions for cleaning surfaces in contact with food, as well as details for cleaning door seals, cavities and adjacent parts, please refer to chapter "After use".
16. The appliance should be cleaned regularly and any food deposits removed.
17. Failure to maintain the appliance in a clean condition could lead to deterioration of the surface that could adversely affect the life of the appliance and possibly result in a hazardous situation.
18. Means for disconnection from the supply mains having a contact separation in all poles that provide full disconnection under overvoltage category III conditions must be incorporated in the fixed wiring in accordance with the wiring rules.
19. To guarantee the safe operation of the appliance, it shall undergo regular inspection and maintenance, including preventive maintenance measures, in accordance with this manual.
20. **WARNING!** Disconnect the appliance from its power source during service and when replacing parts.
21. The appliance must be installed, operated, cleaned and maintained only by trained and skilled personnel familiar with these instructions.
22. Regularly have the electrical parts of the appliance checked by a qualified professional.
23. **WARNING!** Misuse may lead to injury! Do not misuse the appliance; only use it for its intended purpose and in accordance with this manual.
24. **WARNING!** Do not disassemble or modify the appliance in any way.

Resulting fire or malfunctions may lead to injury.

25. This appliance is not intended to be operated by means of an external timer or separate remote control system.
26. Do not attempt to use this appliance with the door open. Never attempt to damage or disable the door closing mechanism.
27. Do not use the appliance to store objects. Unintended operation can destroy the stored objects or the appliance itself.
28. Do not operate the appliance without food in the cooking compartment. Operating without food can damage the appliance.
29. Do not remove the cover of the wave guide.
30. Hot food may also heat the dishes containing it. Therefore, always use potholders when removing food from the appliance.
31. Never use accessories other than those provided with the appliance or recommended by the manufacturer. They could pose a safety risk to the user and might damage the appliance. Only use original parts and accessories.
32. Metallic containers for food and beverages are not allowed

during microwave cooking. This also holds for aluminium foil or aluminium foil containers. Containers made of suitable material, but with metal accessories (handles, edging, etc.) are not allowed either, unless the accessories can be removed completely during cooking.

33. **Danger of electric shock!** Do not attempt to repair the appliance yourself. In case of malfunction, repairs are to be conducted by qualified personnel only.



34. Always stop the cooking or setting process before disconnecting the power plug.
35. Place the appliance on a wide, level, dry, clean and stable surface able to support the combined weight of the appliance and its contents.
36. Do not pull the power plug out of the electrical outlet by the power cord.
37. In the event of an accident or breakdown, immediately disconnect the appliance from the power supply.
38. Make sure that the appliance and all accessories are dry before connecting it to the power supply, installing accessories and before storage.

39. Connect the mains plug to an easily accessible socket, in order to quickly disconnect the appliance from the mains supply in an emergency.
40. It is recommended that a separate circuit serving only the microwave be provided. If you use an extension cord or a multi-socket unit, it must have an appropriate power rating.
41. Do not use the appliance for deep-frying food. Hot oil can damage microwave parts and utensils and result in skin burns. Do not leave the appliance unattended when cooking with oils and fats as these can be a fire hazard if allowed to overheat.
42. Pierce foods with heavy skins such as potatoes, squashes, apples and chestnuts with a fork before cooking, since they might explode otherwise.
43. Never remove the distance holder at the back of the appliance, as it ensures a minimum distance from the wall for air circulation.
44. The appliance must not be cleaned with a steam cleaner.
45. **Danger of burns!** After usage, do not touch the ceramic bottom of the appliance.

## Electrical safety

1. **WARNING!** The appliance is switched on once connected to the power supply. Unplug when leaving the appliance unattended, when taking a break and after operation.
2. Ensure the rated voltage shown on the rating label corresponds with the voltage of the power supply.
3. Do not operate any appliance with a damaged power cord or plug, when the appliance malfunctions or has been damaged in any manner.
4. Protect the power cord against damages. Do not let it hang over sharp edges, do not squeeze or bend it. Keep the power cord away from hot surfaces and ensure that nobody can trip over it.
5. Do not open the housing under any circumstances. Do not insert fingers or foreign objects in any opening of the appliance and do not obstruct the air vents.
6. Protect the appliance against heat. Do not place close to open flames or heat sources such as stoves or heating appliances.

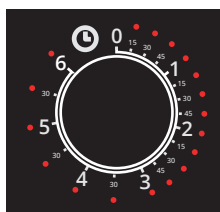
# Suitable dishes

Material	Suitability
Heat-resistant glass	Yes
Non heat-resistant glass	<b>No</b>
Heat-resistant ceramics	Yes
Microwave-safe plastic	Yes
Kitchen paper	Yes
Aluminium foil and aluminium foil containers	<b>No</b>
Dishes with gold or silver decoration	<b>No</b> (possible sparking and damaging of decoration)
Containers with small openings (e. g., bottles)	<b>No</b>
Meat thermometers not explicitly described as "microwave-safe"	<b>No</b>
Wooden or melamine containers	<b>No</b>
Metal trays, metal containers or containers with metal accessories (handles, edging, etc.)	<b>No</b> (possible sparking)
Styrofoam	<b>No</b>
Paper bags	<b>No</b>
Paper plates / cups	Yes
Wax paper, parchment paper	Yes
Microwave-safe plastic wrap	Yes
Oven cooking bags	<b>No</b>

## 3. Operation



### Operating elements



#### Timer knob

1. Connect the power plug with the power supply. An acoustic signal sounds and the appliance is in power-on (energy saving) status.
2. Open the door and the appliance enters standby status. Put the foodstuffs into the appliance and close the door afterward.
3. Turn the knob clockwise to the desired cooking time (0:15 - 6:00 min. in 15 / 30 second intervals). The indicator(s) on the time scale light(s) up, an acoustic signal sounds and the cooking process starts instantly.

4. When the cooking process is finished, the indicator(s) light(s) go(es) out, an acoustic signal sounds and the appliance enters standby status.

#### Note:

- Cooking time can be adjusted during the cooking process by turning the knob.
- The indicator(s) light(s) go(es) out one by one according to the remaining cooking time.
- You can stop the cooking process by opening the door. If the door is opened during the cooking process, the indicator(s) light(s) go(es) out and the appliance enters the standby status. To restart the cooking process, the cooking time has to be set again.
- To end the cooking process manually, turn the knob anti-clockwise until the indicator(s) light(s) go(es) out. An acoustic signal sounds and the appliance enters standby status.
- Always disconnect the appliance from the power supply if it is not in use.

## 4. After use



### Cleaning

- Clean the appliance regularly to keep it in a good and safe working condition.
- Switch off and unplug the appliance before cleaning or maintenance and let it cool down completely.
- Remove debris of food, food splatters and spilled liquids after each use.
- Take special care to keep the door lock and sealing clean so that the door can be closed properly in order to prevent leaking microwave radiation.
- Do not clean the appliance with steel wool, strong chemicals, alkali, abrasive or disinfecting agents as they may damage the surface of the appliance and pose a health hazard
- Do not immerse the appliance in water or other liquids to clean it. Make sure that the electrical parts / connections of the appliance do not become wet or damp.
- Clean the body, window and interior of the appliance with a soft damp cloth and, if necessary, a little mild detergent. Wipe with a dry and soft cloth.
- Do not allow the timer knob to become wet. Clean with a soft dry cloth. Leave the door open when cleaning the timer knob to prevent accidental operation.
- The appliance may only be used again or stored after it is dried completely.
- When it becomes necessary to replace the appliance's light, please consult your dealer to have it replaced.

## Storage

- Before storage, always make sure that the appliance is completely dry and cooled down.
- Store the appliance in a cool, dry place, protected from moisture and out of the reach of children.
- Preferably store the appliance in its original packaging.

## 5. Troubleshooting

### WARNING!

- In case of failures or malfunctions, always unplug the appliance immediately.
- Only perform the steps described in this instruction manual! All further inspection, maintenance and repair work must be performed by an authorized service center or a similarly qualified specialist.
- Should you require spare parts, always obtain them from an authorized seller. Do not use spare parts that are not recommended by the manufacturer!

Problem	Possible cause	Solution
Appliance does not start.	Power plug is not connected to electrical outlet.	Connect the power plug to a suitable electrical outlet.
	Power plug is not plugged in tightly.	Remove power plug from outlet, wait 10 seconds and plug it in again tightly.
	Door is not fully closed.	Close door and make sure door lock locks into place.
	Cooking time is not set.	Turn the knob to set cooking time.
	Supply cord is damaged.	Have the supply cord replaced by the manufacturer, its service agent or similarly qualified persons.
Food is undercooked.	Selected cooking time is not long enough.	Set longer cooking time.
Food is overcooked.	Selected cooking time is too long.	Set shorter cooking time.

Problem	Possible cause	Solution
Reception of radio, television or similar equipment is disrupted.	Door and / or door sealing are soiled.	Clean door and / or door sealing.
	Antenna / receiver of equipment is not adjusted correctly.	Readjust antenna / receiver of equipment.
	Microwave is placed too close to equipment.	Move microwave further away from equipment.
	Microwave is connected to same socket outlet as equipment.	Connect microwave and equipment to different socket outlets.
Steam accumulates inside or around the outside of the door.	Appliance is operated in a very humid environment or steam escaped from food accumulated on the door.	Wipe the door with a soft cloth.
Bad odour inside microwave.	Inside of microwave must be cleaned.	Clean inside of microwave. If odour lingers, combine a cup of water with juice and skin of one lemon in a deep bowl. Microwave for 5 minutes. Wipe thoroughly and dry with a soft cloth.

GB

## 6. Disposal



### Environmental Protection

Discarded electric appliances are recyclable and should not be discarded in the domestic waste! Please actively support us in conserving resources and protecting the environment by returning this appliance to the collection centres.

## 7. Warranty

A statutory warranty applies for this product. Damages caused by wrong treatment or operation, by false placement or storage, improper connection

or installation, as well as force or other external influences are not covered by this warranty. We recommend careful reading of the operating instructions as it contains important information.

**Note:**

GB

1. In case this product does not function correctly, please firstly check if there are other reasons, e.g. for electrical appliances interruption of the power supply, or generally incorrect handling are the cause.
2. Please note that, where possible, the following documents or rather information should be provided together with your faulty product:
  - Purchase receipt
  - Model description/Type/Brand
  - Describe the fault and problem as detailed as possible

In the case of a claim for guarantee or defects, please contact the seller.

P158122

ENGLISH

**FR** **FOUR MICRO-ONDES**  
**P158122**

Avant d'utiliser cet appareil, prenez le temps de lire ce mode d'emploi.



**AVERTISSEMENT !** Cet appareil a été principalement conçu pour être utilisé par des professionnels dans un environnement professionnel. Par nature, il n'est pas destiné aux personnes (enfants inclus) aux capacités physiques, sensorielles ou mentales réduites, ni aux personnes qui manquent d'expérience et de connaissances. Si vous prévoyez d'utiliser ce produit dans un environnement domestique, assurez-vous que les personnes susmentionnées, et en particulier les enfants, sont tenues à l'écart lors de l'utilisation de ce produit. Assurez-vous également que le produit est hors de leur portée en l'absence d'une surveillance adéquate.

## 1. Description

Cet appareil est conçu pour la préparation et le chauffage des aliments dans les restaurants, les cantines et les établissements de restauration similaires.

L'appareil est destiné à un usage commercial et intérieur par un personnel formé et qualifié qui maîtrise ce mode d'emploi.

N'utilisez pas l'appareil à d'autres fins. Toute autre utilisation peut entraîner des dommages à l'appareil ou aux biens ainsi que des blessures.

Le fabricant décline toute responsabilité en cas de dommages ou de blessures résultant d'une mauvaise utilisation ou d'un non-respect de ce mode d'emploi.

## 2. Avertissements de sécurité

**CONSIGNES DE SÉCURITÉ  
IMPORTANTES.**

**LISEZ ATTENTIVEMENT  
LES CONSIGNES DE  
SÉCURITÉ ET CONSERVEZ-  
LES POUR RÉFÉRENCE  
ULTÉRIEURE. OBSERVEZ  
PARTICULIÈREMENT TOUTES  
LES IMAGES SUR LA PAGE**

## D'ILLUSTRATION.

Lisez attentivement ce mode d'emploi avant d'utiliser l'appareil pour la première fois. Familiarisez-vous avec l'utilisation, les fonctions et les possibilités de réglage des différents interrupteurs. Assimilez bien les instructions et les mises en garde et suivez-les à la lettre afin de réduire les risques et les dangers.



Enlevez tous les emballages.

### **AVERTISSEMENT – RISQUE D'ÉTOUFFEMENT**



Les emballages ne sont pas des jouets. Les enfants ne doivent pas jouer avec les emballages, car ils risqueraient de les avaler et de s'étouffer avec.

### **AVERTISSEMENT**



Éteignez et débranchez l'appareil avant de le nettoyer, quand vous avez fini de l'utiliser et avant de changer des accessoires.

## AVERTISSEMENT – RISQUE DE DÉCHARGE ÉLECTRIQUE

Protégez l'appareil et ses composants électriques de l'humidité. N'immergez pas l'appareil et ses composants électriques dans l'eau ou d'autres liquides pour éviter les décharges électriques. Ne mettez jamais l'appareil sous le robinet. Faites attention aux instructions de nettoyage et d'entretien.



N'utilisez pas l'appareil avec les mains mouillées ou humides, ou si vous vous trouvez sur un sol mouillé ou humide. Ne touchez pas la prise avec les mains humides ou mouillées.



Cet appareil est conforme à la classe de protection I et doit donc être raccordé à un conducteur de protection.



Utilisation en intérieur sec seulement.



Sec



Humide

1. Cet appareil peut être utilisé par des enfants à partir de 8 ans et des personnes ayant des capacités

- physiques, sensorielles ou mentales réduites ou un manque d'expérience et de connaissance s'ils sont assistés ou s'ils ont reçu les instructions appropriées leur permettant de se servir de l'appareil en toute sécurité et de comprendre les risques encourus (marché de l'UE).
2. Les enfants ne sont pas autorisés à jouer avec l'appareil.
3. Le nettoyage et l'entretien ne doivent pas être effectués par un enfant sans surveillance.
4. Examinez régulièrement le cordon et la prise d'alimentation afin de vous assurer qu'ils ne sont pas endommagés. Si le cordon d'alimentation de l'appareil est endommagé, il doit être remplacé par le fabricant, son agent de maintenance, ou par une autre personne qualifiée, afin d'éviter toute mise en danger.
5. **AVERTISSEMENT** Si la porte ou les joints de la porte sont endommagés, l'appareil ne doit pas être utilisé tant qu'ils n'ont pas été réparés par une personne compétente.
6. **AVERTISSEMENT** Il est dangereux pour toute personne non compétente d'effectuer une opération de

maintenance ou de réparation nécessitant le retrait de tout dispositif de protection contre l'exposition à l'énergie des micro-ondes.

7. **AVERTISSEMENT** Les liquides ou certains aliments ne doivent pas être réchauffés dans des récipients fermés car ils risquent d'exploser.
8. **AVERTISSEMENT** Le réchauffement des boissons au four à micro-ondes peut se terminer par une ébullition éruptive retardée, donc il faut faire attention lors de la manipulation du récipient.
9. **AVERTISSEMENT** Il convient de remuer ou d'agiter le contenu des biberons et des pots d'aliments pour bébés et de vérifier la température avant la consommation, afin d'éviter les brûlures.
10. Réservez un espace libre d'au moins 30 cm au-dessus de la surface supérieure de l'appareil. L'arrière et le côté droit de l'appareil doivent être au moins à 10 cm des murs ou d'autres objets. Le côté gauche de l'appareil doit être complètement libre.
11. N'utilisez que des ustensiles adaptés à une utilisation au micro-ondes.
12. Lorsque vous faites chauffer des aliments dans des

récipients en plastique ou en papier, surveillez l'appareil en raison du risque d'inflammation.

13. Si de la fumée est émise, vous devez éteindre ou débrancher l'appareil et garder la porte fermée pour étouffer les flammes.
14. Les œufs dans leur coquille et les œufs durs entiers ne doivent pas être chauffés au micro-ondes car ils peuvent exploser même après la fin du chauffage au micro-ondes.
15. En ce qui concerne les instructions relatives au nettoyage des surfaces en contact avec les aliments, ainsi que les détails pour le nettoyage des joints de porte, des cavités et des pièces adjacentes, veuillez vous référer au chapitre « Après l'utilisation ».
16. L'appareil doit être nettoyé régulièrement et tout dépôt alimentaire doit être éliminé.
17. Le défaut de maintien de l'appareil dans un état de propreté peut entraîner une détérioration de la surface qui pourrait nuire à la durée de vie de l'appareil et éventuellement créer une situation dangereuse.
18. Il faut installer un dispositif de coupure pour couper

- l'alimentation électrique conformément à la réglementation de l'installation électrique permanente, qui comporte au niveau de chaque pôle une ouverture de contact selon les conditions de la catégorie de surtension III pour une séparation complète.
19. Pour garantir le fonctionnement sûr de l'appareil, il doit faire l'objet d'une inspection et d'un entretien réguliers, y compris les mesures de maintenance préventive, conformément à ce mode d'emploi.
  20. **AVERTISSEMENT** Débranchez l'appareil de sa source d'alimentation pendant l'entretien et le remplacement des pièces.
  21. L'appareil ne doit être installé, utilisé, nettoyé et entretenu que par des personnes qualifiées et expérimentées qui sont familières avec ces instructions.
  22. Faites vérifier régulièrement les parties électriques de l'appareil par un technicien qualifié.
  23. **AVERTISSEMENT** Toute utilisation non conforme peut entraîner des blessures. N'utilisez pas l'appareil à mauvais escient ; utilisez-le uniquement aux fins pour lesquelles il est destiné et conformément à ce manuel.
  24. **AVERTISSEMENT** Évitez de démonter ou de modifier l'appareil de quelque façon que ce soit. L'incendie ou les dysfonctionnements qui en résultent peuvent entraîner des blessures.
  25. Cet appareil n'est pas conçu pour être mis en marche par l'intermédiaire d'un minuteur externe ou d'un système de commande à distance séparé.
  26. N'essayez pas d'utiliser cet appareil avec la porte ouverte. N'essayez jamais d'endommager ou de désactiver le mécanisme de fermeture de la porte.
  27. Ne stockez pas des objets dans l'appareil. Un fonctionnement inopiné peut détruire les objets stockés ou l'appareil proprement dit.
  28. N'utilisez pas l'appareil sans aliment dans le compartiment de cuisson. Une utilisation sans aliment peut endommager l'appareil.
  29. Ne retirez pas le couvercle du guide d'ondes.
  30. Les aliments chauds peuvent également chauffer les plats qui les contiennent. Par conséquent, utilisez toujours des maniques lorsque vous

retirez des aliments de l'appareil.

31. N'utilisez jamais des accessoires autres que ceux qui sont livrés avec l'appareil ou ceux expressément recommandés par le fabricant. Ceux-ci risqueraient d'endommager l'appareil et de mettre en danger l'utilisateur. N'utilisez que les pièces et accessoires d'origine.

32. Les récipients métalliques pour aliments et boissons ne sont pas autorisés pendant la cuisson au micro-ondes. Il en va de même pour les récipients en aluminium. Les récipients à base de matériau approprié, mais avec des accessoires métalliques (poignées, bordures, etc.) ne sont pas autorisés non plus, sauf si les accessoires peuvent être complètement retirés pendant la cuisson.

33. **Risque de décharge électrique** N'essayez en aucun cas de réparer vous-même l'appareil. En cas de dysfonctionnement, l'appareil doit être réparé uniquement par un professionnel qualifié.



34. Arrêtez toujours le processus de cuisson ou de réglage avant de débrancher la fiche d'alimentation.

35. Placez l'appareil sur une surface large, plane, sèche, propre et stable capable de supporter le poids combiné de l'appareil et de son contenu.

36. Ne retirez pas la fiche d'alimentation de la prise électrique en utilisant le cordon d'alimentation.

37. En cas d'accident ou de panne, débranchez immédiatement l'appareil de l'alimentation électrique.

38. Assurez-vous que l'appareil et tous les accessoires sont secs avant de le brancher à l'alimentation électrique, d'installer les accessoires et de le ranger.

39. La prise sur laquelle est branché l'appareil doit être facilement accessible, afin que l'appareil puisse être débranché rapidement en cas d'urgence.

40. Il est recommandé de prévoir un circuit séparé desservant uniquement le micro-ondes. En cas d'utilisation d'une rallonge électrique ou d'une prise multiple, celle-ci doit convenir à la puissance de l'appareil.

41. N'utilisez pas l'appareil pour faire frire des aliments. L'huile chaude peut endommager les pièces du four à micro-ondes et les ustensiles,

et provoquer des brûlures cutanées. Ne laissez pas l'appareil sans surveillance lorsque vous cuisinez avec des huiles et des graisses, car celles-ci peuvent présenter un risque d'incendie en cas de surchauffe.

42. Percer les aliments à peau épaisse comme les pommes de terre, les courges, les pommes et les châtaignes à l'aide d'une fourchette avant la cuisson, dans le cas contraire, ils pourraient éclater.

43. Ne retirez jamais la pièce d'écartement à l'arrière de l'appareil, car elle assure une distance minimale par rapport au mur pour la circulation de l'air.

44. L'appareil ne doit pas être nettoyé avec un nettoyeur à vapeur.

45. **Risque de brûlures** Après utilisation, ne touchez pas le fond de l'appareil en céramique.

## Sécurité électrique

1. **AVERTISSEMENT** L'appareil est allumé dès qu'il est connecté à l'alimentation électrique. Tirez la fiche électrique si vous devez laisser l'appareil sans surveillance, faire une pause et après utilisation.

2. Assurez-vous que la tension indiquée sur la plaque signalétique correspond à celle de la prise secteur utilisée.
3. N'utilisez pas l'appareil si le cordon ou la fiche sont endommagés, si l'appareil ne fonctionne pas correctement ou s'il est endommagé de quelque manière que ce soit.
4. Le cordon d'alimentation doit être protégé contre tout risque d'endommagement. Ne le pliez pas, ne le serrez pas, et ne l'appuyez pas sur une arête coupante. Gardez le cordon loin de toute surface brûlante et faites en sorte qu'il ne présente aucun risque de trébuchement pour quiconque.
5. Le boîtier de l'appareil ne doit en aucun cas être ouvert. N'insérez pas de doigts ou de corps étrangers dans l'appareil ; les ouvertures d'aération ne doivent en aucun cas être obstruées.
6. Protégez l'appareil de la chaleur. Ne le mettez pas à proximité immédiate d'une flamme nue ou d'une source de chaleur (ex : cuisinière, radiateur, etc.).

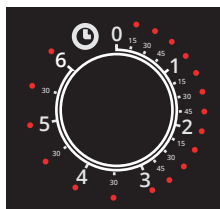
## Plats appropriés

Matière	Adaptabilité
Verre thermorésistant	Oui
Verre non thermorésistant	<b>Non</b>
Céramiques thermorésistantes	Oui
Ustensile en plastique micro-ondable	Oui
Essuie-tout	Oui
Récipients en aluminium	<b>Non</b>
Plats à décor doré ou argenté	<b>Non</b> (risque de déflagration et d'endommagement de la décoration)
Récipients à petites ouvertures (les bouteilles par exemple)	<b>Non</b>
Thermomètres à viande non explicitement décrits comme étant « résistants aux micro-ondes »	<b>Non</b>
Récipients en bois ou en mélamine	<b>Non</b>
Plateaux et récipients métalliques ou avec accessoires métalliques (poignées, bordures, etc.)	<b>Non</b> (risque de déflagration)
Polystyrène	<b>Non</b>
Sacs en papier	<b>Non</b>
Assiettes/gobelets en carton	Oui
Papier ciré, papier sulfurisé	Oui
Emballage en plastique micro-ondable	Oui
Sacs de cuisson au four	<b>Non</b>

## 3. Opération



### Éléments de fonctionnement



#### Bouton de minuterie

1. Connectez la fiche d'alimentation au bloc d'alimentation. Un signal sonore retentit et l'appareil est en état de marche (économie d'énergie).

2. Ouvrez la porte et l'appareil passe en mode veille. Mettez les produits alimentaires dans l'appareil et fermez ensuite la porte.

3. Tournez la manette dans le sens des aiguilles d'une montre jusqu'au temps de cuisson souhaité (de 0:15 à 6:00 min, par intervalles de 15/30 secondes). Le(s) voyant(s) de l'échelle de temps s'allume(ent), un signal sonore retentit et le processus de cuisson démarre instantanément.
4. Lorsque le processus de cuisson est terminé, le(s) voyant(s) s'éteint/s'éteignent, un signal sonore retentit et l'appareil passe en mode veille. L'appareil passe à l'état de mise sous tension (économie d'énergie) en environ 1 minute après.

FR

#### Remarque :

- Le temps de cuisson peut être ajusté pendant le processus de cuisson en tournant le bouton.
- Le(s) voyant(s) lumineux s'éteint/s'éteignent un par un en fonction du temps de cuisson restant.
- Vous pouvez arrêter le processus de cuisson en ouvrant la porte. Si la porte s'ouvre pendant le processus de cuisson, le(s) voyant(s) s'éteint/s'éteignent et l'appareil passe en mode veille. Pour redémarrer le processus de cuisson, le temps de cuisson doit être à nouveau réglé.
- Pour terminer le processus de cuisson manuellement, tournez le bouton dans le sens inverse des aiguilles d'une montre jusqu'à ce que le(s) voyant(s) s'éteint/s'éteignent. Un signal sonore retentit et l'appareil passe en mode veille. L'appareil passe à l'état de mise sous tension (économie d'énergie) en environ 1 minute après.
- Débranchez toujours l'appareil de l'alimentation électrique s'il n'est pas utilisé.

## 4. Après l'utilisation



### Nettoyage

- Nettoyez régulièrement l'appareil pour maintenir un état de fonctionnement adéquat et sécurisé.
- Éteignez et débranchez l'appareil avant tout nettoyage ou entretien et laissez-le complètement refroidir.
- Retirez les résidus et éclaboussures d'aliments, ainsi que les écoulements de liquides après chaque utilisation.
- Prenez soin de garder le verrou de la porte et le joint d'étanchéité propre afin de pouvoir fermer correctement la porte pour éviter une exposition au rayonnement micro-ondes.
- Ne nettoyez pas l'appareil avec de la laine d'acier, des produits chimiques puissants, des agents alcalins, abrasifs ou désinfectants car ils peuvent endommager la surface de l'appareil et présenter un risque pour la santé
- N'immergez pas l'appareil dans l'eau ou d'autres liquides pour le nettoyer. Assurez-vous que les parties/connexions électriques de l'appareil ne sont pas mouillées ou exposées à l'humidité.

- Nettoyez le corps, le hublot et l'intérieur de l'appareil à l'aide d'un chiffon doux et humide et, si nécessaire, un peu de détergent doux. Essuyez avec un chiffon sec et doux.
- Ne laissez pas le bouton de la minuterie se mouiller. Nettoyez-le à l'aide d'un chiffon sec et doux. Laissez la porte ouverte lorsque vous nettoyez le bouton de la minuterie pour éviter toute manipulation accidentelle.
- FR • L'appareil ne doit être réutilisé ou stocké qu'après séchage complet.
- Veuillez consulter votre revendeur s'il est nécessaire de remplacer le système d'éclairage de l'appareil.

### Stockage

- Avant de ranger l'appareil, assurez-vous toujours qu'il est complètement sec et qu'il a refroidi.
- Rangez l'appareil dans un endroit frais et sec, à l'abri de l'humidité et hors de portée des enfants.
- Rangez de préférence l'appareil dans son emballage d'origine.

## 5. Dépannage

### AVERTISSEMENT

- En cas de panne ou de dysfonctionnement, débranchez immédiatement l'appareil.
- Effectuez uniquement les actions décrites dans ce mode d'emploi. Tous les autres travaux d'inspection, d'entretien et de réparation doivent être effectués par un centre de service agréé ou un spécialiste qualifié.
- Si vous avez besoin de pièces de rechange, obtenez-les toujours auprès d'un revendeur agréé. N'utilisez pas de pièces de rechange non recommandées par le fabricant.

Problème	Cause possible	Solution
L'appareil ne démarre pas.	La fiche d'alimentation n'est pas connectée à la prise électrique.	Branchez le cordon d'alimentation sur une prise appropriée.
	La fiche d'alimentation n'est pas fermement branchée.	Retirez la fiche d'alimentation de la prise, patientez pendant 10 secondes et branchez-la à nouveau et plus fermement.
	La porte n'est pas complètement fermée.	Fermez la porte et assurez-vous que le verrou de la porte se bloque en émettant un clic.
	Le temps de cuisson n'a pas été défini.	Tournez le bouton pour régler le temps de cuisson.
	Le câble d'alimentation est endommagé.	Faites remplacer le câble d'alimentation par le fabricant, son agent de maintenance, ou toute autre personne qualifiée.
L'aliment n'est pas suffisamment cuit.	Le temps de cuisson sélectionné n'est pas assez long.	Définir un temps de cuisson plus long.
L'aliment est trop cuit.	Le temps de cuisson sélectionné est trop long.	Définir un temps de cuisson plus court.

Problème	Cause possible	Solution
La réception des signaux radio, de télévision et d'autres équipements est perturbée.	La porte et/ou le joint de porte sont sales.	Nettoyez la porte et/ou le joint de porte.
	L'antenne ou le récepteur de l'équipement n'est pas correctement ajusté.	Réajustez l'antenne ou le récepteur de l'équipement.
	Le micro-ondes est trop près de l'équipement.	Éloignez le micro-ondes de l'équipement.
	Le micro-ondes est branché à la même prise de courant que l'équipement.	Branchez le micro-ondes et l'équipement à des prises différentes.
La vapeur s'accumule à l'intérieur ou sur les parois externes de la porte.	L'appareil est utilisé dans un environnement très humide ou la vapeur s'est dégagée des aliments et s'est accumulé sur la porte.	Essuyez la porte avec un chiffon doux.
Des mauvaises odeurs se dégagent du micro-ondes.	L'intérieur de votre micro-ondes doit être nettoyé.	Nettoyez l'intérieur de votre micro-ondes. Si les odeurs persistent, mélangez du jus et du zeste d'un citron avec un verre d'eau dans un bol creux. Mettez le mélange dans le micro-ondes pour 5 minutes. Nettoyez soigneusement et séchez ensuite en vous servant d'un chiffon doux.

## 6. Mise au rebut



### Informations sur la protection de l'environnement

Tout appareil électrique usé est une matière recyclable et ne fait pas partie des ordures ménagères! Nous vous demandons de bien vouloir nous soutenir en contribuant activement au ménagement des ressources et à la protection de l'environnement en déposant cet appareil dans des sites de collecte.

FR

## 7. Garantie



La garantie légale s'applique à ce produit. Toute réclamation doit être formulée immédiatement après constatation.

La demande de garantie peut être formulée par l'acheteur ou par un tiers. Le droit de garantie ne s'applique pas dans les cas suivants : mauvaise utilisation ou fausse manipulation, stockage ou rangement non soigné, mauvais branchement ou montage, violence faite à l'appareil ou toute autre influence extérieure. Nous vous recommandons de lire attentivement le mode d'emploi qui vous fournira des informations importantes.

Toute demande de garantie de l'acheteur est soumise à la présentation de la preuve d'achat.

### Remarques:

1. Si votre produit ne fonctionne plus correctement, merci de vérifier au préalable si une mauvaise manipulation ou une coupure d'électricité, par exemple, n'est pas à l'origine de ce dysfonctionnement.
2. Merci de fournir dans tous les cas les informations et documents suivants relatifs à votre produit défectueux :
  - Preuve d'achat
  - Désignation de l'appareil / type / marque
  - Description la plus précise possible du dysfonctionnement ou du défaut.

Pour toute demande de garantie ou pour signaler un dysfonctionnement, veuillez vous adresser à votre magasin.

P158122

FRENCH

# ES HORNO MICROONDAS P158122

Por favor, dedique unos minutos a leerse las siguientes instrucciones antes de empezar a utilizar el aparato.



**ADVERTENCIA!** Este aparato ha sido diseñado principalmente para ser utilizado por usuarios profesionales en un entorno profesional y, por naturaleza, no está destinado a ser utilizado por personas (incluidos niños) con capacidades físicas, sensoriales o mentales reducidas, o falta de experiencia y conocimiento.

Si tiene la intención de usar este producto en el ámbito doméstico, asegúrese de que esas personas y particularmente los niños, se mantengan alejados del producto durante el uso, y asegúrese de que este producto no sea accesible para ellos sin la supervisión adecuada.

ES

## 1. Descripción

Este aparato ha sido diseñado para la preparación y el calentamiento de alimentos en restaurantes, cantinas y establecimientos de catering similares. El aparato está diseñado para uso comercial y en interiores para que lo utilice personal con formación y cualificado que esté familiarizado con estas instrucciones.

No use el aparato para otros fines que no sean los previstos. Cualquier uso diferente puede provocar daños en el aparato, la propiedad o incluso lesiones personales.

El fabricante no se hace responsable de los daños o lesiones derivados del uso incorrecto o el incumplimiento de este manual.

## 2. Advertencias de seguridad

**MEDIDAS DE SEGURIDAD  
IMPORTANTES!  
LEA DETENIDAMENTE  
ESTAS INSTRUCCIONES Y  
GUÁRDELAS PARA FUTURAS  
CONSULTAS! PRESTE  
ESPECIAL ATENCIÓN A TODAS  
LAS IMÁGENES DE LA PÁGINA  
DE ILUSTRACIONES!**

Lea este manual de instrucciones detenidamente antes de usar el aparato. Familiarícese su funcionamiento, ajustes y funciones de los botones. Comprenda y siga las instrucciones de seguridad y funcionamiento para evitar posibles riesgos y peligros.



Retire todo el embalaje.

### **ADVERTENCIA - PELIGRO DE ASFIXIA!**

El embalaje no es un juguete. Los niños no deben jugar con el embalaje, ya que podrían asfixiarse si se lo tragan.



### **ADVERTENCIA!**

Apague el aparato y desconéctelo de la alimentación eléctrica antes de cambiar los accesorios, de limpiarlo o cuando no lo utilice.



### **ADVERTENCIA - PELIGRO DE DESCARGA ELÉCTRICA!**

Proteja el aparato y sus piezas eléctricas de la humedad. No sumerja el aparato ni sus piezas eléctricas en agua ni en otros líquidos, para evitar una descarga eléctrica. Nunca coloque el aparato bajo el agua. Tenga en cuenta las instrucciones de limpieza y mantenimiento.



No utilice el aparato con las manos mojadas, ni estando el suelo mojado. No toque el enchufe con las manos mojadas.



Este aparato corresponde a la clase de protección I, por lo que necesita toma de tierra.



Se debe utilizar únicamente en espacios interiores secos.



Seco



Húmedo

1. El aparato puede ser usado por niños a partir de 8 años y por personas con capacidades físicas, sensoriales o mentales reducidas o con falta de experiencia y conocimientos si reciben supervisión o instrucciones en relación

- con el uso del aparato de forma segura y conocen los peligros que implica dicho uso (mercado UE).
2. Será necesario supervisar a los niños para asegurarse de que no jueguen con el aparato.
  3. La limpieza y el mantenimiento de usuario no lo deben realizar niños sin supervisión.
  4. Compruebe regularmente el enchufe y el cable de alimentación por si presentan daños. Si el cable de alimentación está dañado, deberá ser reemplazado por el fabricante, su servicio técnico o personal cualificado a fin de evitar situaciones de peligro.
  5. **ADVERTENCIA!** Si la puerta o las juntas de la puerta están dañadas, no debe utilizarse el aparato hasta que haya sido reparado por una persona competente.
  6. **ADVERTENCIA!** Es peligroso realizar tareas de servicio o reparación que impliquen la extracción de una cubierta de protección contra la energía de las microondas.
  7. **ADVERTENCIA!** No caliente líquidos ni otros alimentos en contenedores sellados; podrían explotar.
  8. **ADVERTENCIA!** El calentamiento de bebidas en el microondas puede causar ebullición eruptiva retardada, por lo tanto, preste especial atención al manipular el contenedor.
  9. **ADVERTENCIA!** Los contenidos de los biberones y potitos deben removerse o agitarse y debe comprobar su temperatura antes del consumo para evitar quemaduras.
  10. Mantenga una distancia libre mínima de 30 cm por encima de la parte superior del aparato. La parte trasera y el lado derecho del aparato deben tener una distancia mínima de 10 cm respecto a paredes y otros objetos. El lado izquierdo debe estar totalmente despejado.
  11. Utilice únicamente utensilios adecuados para microondas.
  12. Al calentar alimentos en contenedores de plástico o papel, vigile el aparato debido a la posibilidad de ignición.
  13. Si aparece humo, apague o desenchufe el aparato y deje la puerta cerrada para ahogar cualquier posible llama.
  14. Los huevos con cáscara y los huevos duros enteros no deberían calentarse en microondas porque pueden explotar cuando haya finalizado el calentamiento en el microondas.

15. En lo que se refiere a las instrucciones de limpieza de las superficies en contacto con los alimentos, así como los detalles de limpieza de las juntas de las puertas, cavidades y partes adyacentes, consulte el capítulo "Después del uso".
16. El aparato debe lavarse con regularidad y se debe limpiar cualquier resto de comida.
17. En caso de no mantener en condición limpia el aparato podría deteriorarse la superficie, lo que afectaría de forma negativa a la vida útil del aparato y podría producirse una situación peligrosa.
18. En la instalación eléctrica fija debe incluirse un dispositivo para la desconexión de la red de acuerdo con las normas de instalación, que tenga en cada polo una amplitud de apertura de los contactos conforme a las condiciones de la categoría de sobretensión III para una desconexión total.
19. Para garantizar el funcionamiento seguro del aparato, la revisión y mantenimiento del mismo deberán ser periódicos e incluir medidas de mantenimiento preventivo, de acuerdo con este manual.
20. **ADVERTENCIA!** Desconecte el aparato de la fuente de alimentación durante las tareas de servicio o al sustituir piezas.
21. Los trabajos de instalación, uso, limpieza y mantenimiento del aparato únicamente debe realizarlos personal que tenga la experiencia necesaria y que haya leído atentamente estas instrucciones de uso.
22. Las piezas eléctricas del aparato debe revisarlas regularmente un profesional cualificado.
23. **ADVERTENCIA!** El uso para un fin distinto al previsto puede provocar lesiones! No utilice el aparato incorrectamente; solamente utilícelo para su uso previsto y en conformidad con lo indicado en este manual.
24. **ADVERTENCIA!** No desmonte ni modifique el aparato de ninguna manera. Podría causar un incendio o averías y sufrir una lesión.
25. Este aparato no ha sido diseñado para usarse con un temporizador externo ni con un sistema de control remoto independiente.
26. No intente usar este aparato con la puerta abierta. Nunca intente dañar o deshabilitar el mecanismo de cierre de la puerta.

27. No use el aparato para guardar objetos. La puesta en marcha accidental puede destruir los objetos en su interior o el propio aparato.
28. No ponga el aparato en marcha sin alimentos en su interior. Usarlo sin alimentos puede dañar el aparato.
29. No retire la cubierta de la guía de ondas.
30. Los alimentos calientes también calientan los platos que los contienen. Use siempre manoplas para extraer alimentos del aparato.
31. No utilice nunca accesorios que no hayan sido incluidos con el aparato o que no estén recomendados expresamente por el fabricante. De lo contrario, la seguridad del usuario podría correr riesgo y el aparato podría resultar dañado. Por tanto, utilice únicamente piezas de repuesto y accesorios originales.
32. No está permitido el uso de contenedores metálicos para alimentos y bebidas durante la cocción en microondas. También es aplicable al papel de aluminio y a los contenedores de papel de aluminio. Los contenedores del material adecuado pero con accesorios metálicos (asas, bordes, etc.) tampoco están permitidos a menos que los accesorios puedan extraerse completamente durante la cocción.
33. **Riesgo de descarga eléctrica!** No intente nunca reparar el aparato usted mismo. En caso de avería, las reparaciones deberá realizarlas únicamente personal técnico cualificado.
34. Pare siempre la cocción o el proceso de ajuste antes de desconectar el enchufe.
35. Coloque el aparato en una superficie amplia, nivelada, limpia, seca y estable capaz de sostener el peso combinado del aparato y sus contenidos.
36. No desenchufe el enchufe de la toma de corriente tirando del cable.
37. En caso de accidente o avería, desconecte el aparato inmediatamente del suministro eléctrico.
38. Asegúrese de que el aparato y todos sus accesorios estén secos antes de conectarlo a la fuente de alimentación, instalar accesorios y almacenarlo.
39. Conecte el enchufe a una toma de corriente fácil de alcanzar, para que se pueda desenchufar rápidamente



de la red eléctrica en caso necesario.

40. Se recomienda conectar el microondas a un circuito independiente. Si va a utilizar un alargador o una regleta de enchufes, compruebe que sean adecuados para la potencia del aparato.
41. No use el aparato para freír alimentos. El aceite caliente puede dañar las partes del microondas y sus utensilios, y quemar la piel. No deje el aparato desatendido durante la cocción con grasas y aceites, puesto que si se sobrecalientan pueden causar un incendio.
42. Perfore los alimentos con piel gruesa como las patatas, calabazas, manzanas y castañas con un tenedor antes de cocinarlos, puesto que de otro modo podrían explotar.
43. Nunca extraiga el soporte de distancia detrás del aparato, puesto que garantiza una distancia mínima para la circulación de aire desde la pared.
44. No limpie el aparato con una vaporeta.
45. **Peligro de quemaduras!** Después del uso, no toque la parte inferior de cerámica del aparato.

## Seguridad eléctrica

1. **ADVERTENCIA!** El aparato se enciende al conectarse a la fuente de alimentación. Desenchúfelo cuando lo deje desatendido, al tomar un descanso o después del uso.
2. Asegúrese de que la tensión nominal indicada en la etiqueta de especificaciones coincide con la de su suministro eléctrico.
3. No utilice el aparato si el cable o enchufe estuvieran dañados, si no funcionara correctamente o si sufriera cualquier otro tipo de daño.
4. Proteja el cable de alimentación para que no sufra daños. No lo deje colgando de bordes afilados, no lo estruje ni lo doble. Mantenga el cable de alimentación alejado de superficies calientes y asegúrese de que nadie pueda tropezar con él.
5. No abra la carcasa del aparato bajo ninguna circunstancia. No introduzca los dedos ni cualquier objeto extraño en ninguna de las aberturas del aparato y no obstruya sus ranuras de ventilación.
6. Proteja el aparato del calor. No lo coloque cerca de llamas abiertas ni fuentes de calor, como cocinas o estufas.

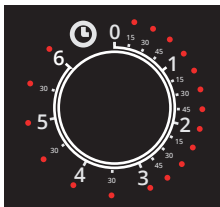
# Platos aptos

Material	Apto
Cristal resistente al calor	Sí
Cristal no resistente al calor	No
Cerámica resistente al calor	Sí
Plástico apto para microondas	Sí
Papel de cocina	Sí
Papel de aluminio y contenedores de papel de aluminio	No
Platos con decoraciones de oro o plata	No (posibilidad de chispas y daños de la decoración)
Contenedores con aberturas pequeñas (p. ej., botellas)	No
Termómetros para carne no explícitamente descritos como "aptos para microondas"	No
Contenedores de madera o melamina	No
Bandejas de metal, contenedores de metal o contenedores con accesorios de metal (asas, bordes, etc.)	No (posibilidad de chispas)
Poliestireno	No
Bolsas de papel	No
Platos/Tazas de papel	Sí
Papel encerado, papel de pergamino	Sí
Plástico envoltorio para microondas	Sí
Bolsas de cocción para hornos	No

## 3. Funcionamiento



### Elementos operativos



#### Rueda del temporizador

1. Conecte el cable a la corriente. Sonará una señal acústica y el aparato estará en modo activado (ahorro de energía)
2. Abra la puerta y el aparato entrará en modo de espera. Introduzca los alimentos en el aparato y cierre la puerta.

3. Gire la rueda del temporizador hacia la derecha hasta alcanzar el tiempo de cocción deseado (0:15-6:00 min en intervalos de 15/30 segundos). Se encenderán los indicadores en la escala de tiempo, sonará una señal acústica y empezará al instante el proceso de cocción.
4. Cuando el proceso de cocción acabe, la luz o luces indicadoras se apagarán, sonará una señal acústica y el aparato entrará en modo descanso. El aparato se pondrá en modo encendido (ahorro de energía) aproximadamente un minuto después.

#### Nota:

- Puede ajustarse el tiempo de cocción durante el proceso de cocción girando la rueda.
- Las luces indicadoras se apagan una a una según el tiempo de cocción restante.
- Puede detener el proceso de cocción abriendo la puerta. Si la puerta se abre durante el proceso de cocción, las luces indicadoras se apagarán y el aparato entrará en modo descanso. Para reiniciar el proceso de cocción, hay que volver a establecer el tiempo de cocción.
- Para finalizar el proceso de cocción de forma manual, gire la rueda hacia la izquierda hasta que se apaguen las luces indicadoras. Sonará una señal acústica y el aparato entrará en modo de espera. El aparato se pondrá en modo encendido (ahorro de energía) aproximadamente un minuto después.
- Desconecte siempre el aparato de la corriente cuando no esté en uso.

ES

## 4. Después del uso



### Limpieza

- Limpie el aparato regularmente para mantenerlo en buenas condiciones de trabajo y seguridad.
- Apague y desenchufe el aparato antes de limpiarlo o realizar el mantenimiento, y déjelo enfriar por completo.
- Retire cualquier resto y salpicaduras de alimentos y líquidos después de cada uso.
- Preste especial atención para mantener el bloqueo de la puerta y las juntas limpias de modo que la puerta pueda cerrarse debidamente para evitar fugas de radiación de microondas.
- No limpie el aparato con estropajos de acero, productos químicos fuertes, productos alcalinos, abrasivos o agentes desinfectantes, ya que pueden dañar la superficie y provocar un riesgo para la salud.
- No sumerja el aparato en agua u otros líquidos para limpiarlo. Asegúrese de que las piezas eléctricas/conexiones del aparato no se mojen ni humedezcan.

- Limpie el cuerpo, la ventana y el interior del aparato con un paño húmedo y, si fuese necesario, un poco de detergente suave. Seque con un paño seco y suave.
- No deje que se moje la rueda del temporizador. Límpielo con un paño suave y seco. Deje la puerta abierta al limpiar la rueda del temporizador para evitar un funcionamiento accidental.
- El aparato solamente puede volver a usarse o almacenarse después de secarlo completamente.
- Cuando sea necesario cambiar la luz del aparato, consulte con su proveedor.

### Almacenamiento

- Antes de guardarlo, asegúrese siempre de que el aparato esté completamente seco y se haya enfriado.
- Guarde el aparato en un lugar fresco y seco, protegido de la humedad y fuera del alcance de los niños.
- Preferiblemente almacene el aparato en su embalaje original.

## 5. Solución de problemas

### ADVERTENCIA!

- En caso de fallos o averías, desenchufe el aparato inmediatamente.
- Solamente lleve a cabo los pasos indicados en este manual de instrucciones! Cualquier trabajo de inspección, mantenimiento y reparación posterior lo debe efectuar un centro de servicio técnico autorizado o un especialista cualificado.
- Si necesita alguna pieza de repuesto, póngase en contacto con un distribuidor autorizado. No use piezas de repuesto no recomendadas por el fabricante!

Problema	Causa probable	Solución
El aparato no se pone en marcha.	El cable no está enchufado a la corriente.	Conecte el enchufe a una toma de corriente adecuada.
	El enchufe no está conectado debidamente.	Desconecte el enchufe de la toma de corriente, espere 10 segundos y vuelva a enchufarlo firmemente,
	La puerta no está completamente cerrada.	Cierre la puerta y asegúrese de que esté bien cerrada.
	No se ha establecido el tiempo de cocción.	Gire la rueda para establecer el tiempo de cocción.
	El cable de alimentación está dañado.	Solicite al fabricante, su agente de servicio o profesional con cualificación similar que cambie el cable de alimentación.
Los alimentos no están debidamente cocinados.	El tiempo de cocción seleccionado es insuficiente.	Establezca un tiempo de cocción superior.
Los alimentos se han cocinado en exceso.	El tiempo de cocción seleccionado es excesivo.	Establezca un tiempo de cocción inferior.
Interferencias en la recepción de radio, televisión, etc.	La puerta y/o las juntas están sucias.	Limpie la puerta y/o las juntas.
	Antena/Receptor del equipo no ajustados correctamente.	Reajuste la antena/receptor del equipo.
	El microondas está muy cerca del equipo.	Aleje el microondas del equipo.
	El microondas está conectado a la misma toma de corriente que el equipo.	Conecte el microondas a una toma de corriente distinta de la del equipo.

Problema	Causa probable	Solución
Se acumula vapor dentro o alrededor del exterior de la puerta.	El aparato está siendo usado en un entorno muy húmedo o el vapor de los alimentos acumulado en la puerta se fuga.	Limpie la puerta con un paño suave.
El interior del microondas huele mal.	Debe limpiar el interior del microondas.	Limpie el interior del microondas. Si el olor persiste mezcle una taza de agua con el zumo y la piel de un limón en un cuenco profundo. Caliente en el microondas durante 5 minutos. Limpie completamente y seque con un paño suave.

#### Advertencias:

1. Si su producto ya no funciona correctamente, entonces verifique primeramente todos los motivos posibles, como por ejemplo la interrupción de corriente o manipulación errónea.
2. Procure que su producto defectuoso vaya acompañado de los siguientes documentos correspondientes a cada caso:
  - factura de compra (imprescindible para ejecutar garantía)
  - designación / tipo / marca del aparato
  - descripción de la avería que haya tenido lugar, con indicación lo más detallada posible.

En caso de reclamación por garantía o averías, por favor diríjase personalmente a su distribuidor.

P158122

SPANISH

ES

## 6. Eliminación



### Advertencia para la protección del medio ambiente

¡Los aparatos eléctricos de desecho son reciclables y no deben ser desechados con la basura doméstica! Por favor, ayúdenos activamente a la conservación de los recursos y la protección del medioambiente devolviendo este aparato a los puntos de recogida existentes.

## 7. Garantía

Para este producto rige la garantía legal. Las reclamaciones se deberán efectuar inmediatamente después de constatadas.

El derecho a reclamación se extingue si el comprador o un tercero manipulan agresivamente el aparato. Los daños resultantes de una manipulación o utilización inapropiada, por colocación o almacenamiento erróneo, por conexión o instalación inadecuada, o por causa de fuerza mayor u otras influencias externas, no quedan incluidos en la garantía. Recomendamos leer atentamente el Manual del Usuario, pues el mismo contiene importantes indicaciones.

El comprador deberá justificar su derecho a garantía presentando la factura de compra.

GB

This appliance has been primarily designed to be used by professional users in a professional environment and is, by nature, not intended for use by persons (including children) with reduced physical, sensory or mental capabilities, or lack of experience and knowledge.

If you intend to use this product in a domestic environment, please make sure that those persons and particularly children are kept away from the product while in use and secure that this product is not accessible to them without adequate supervision.

FR

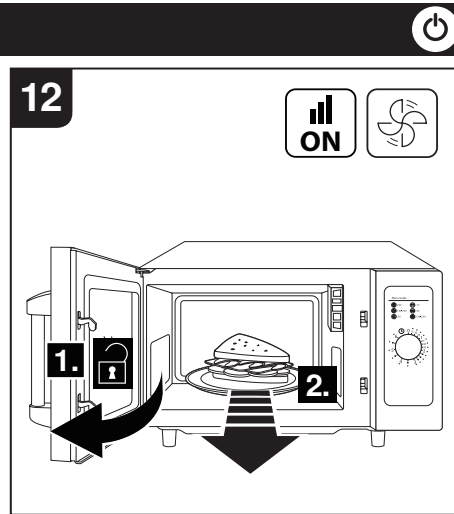
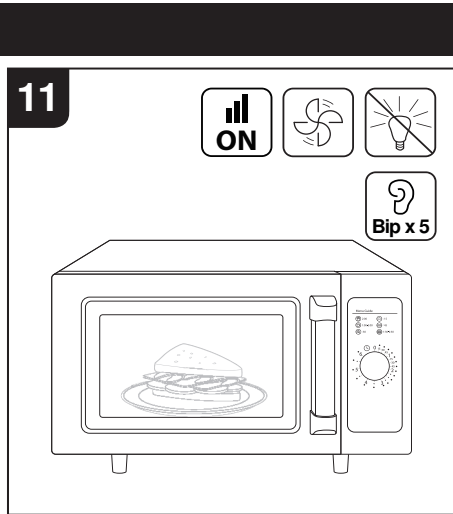
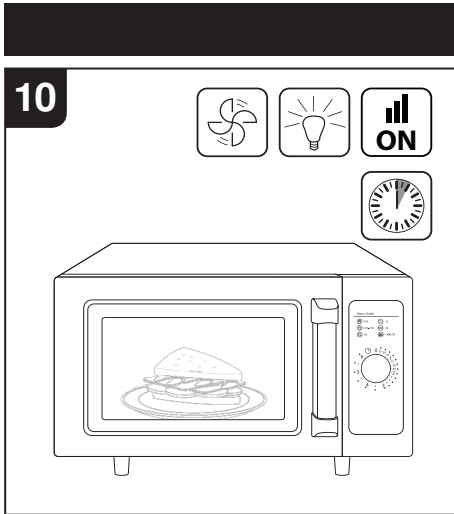
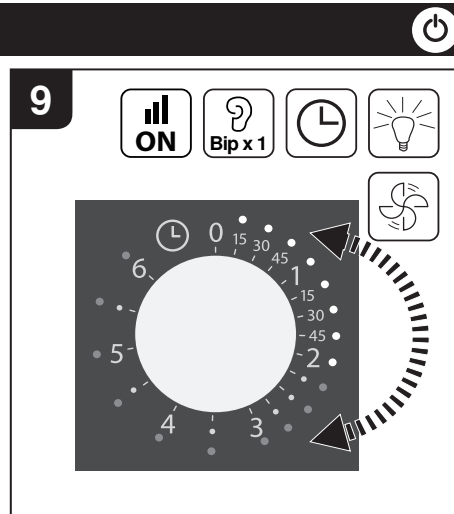
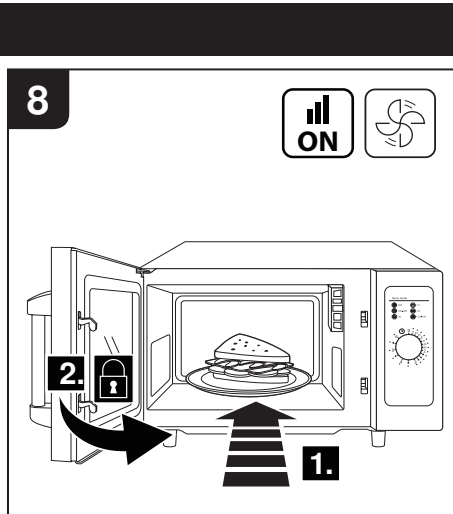
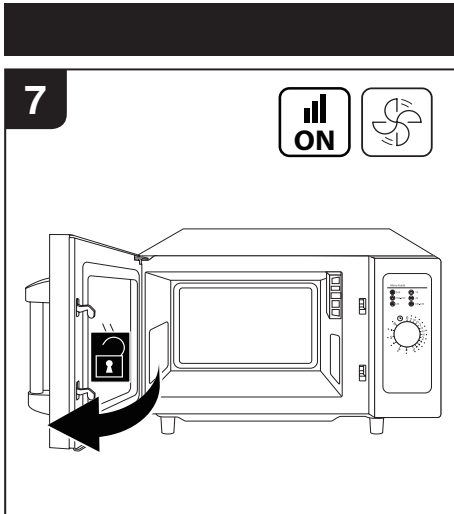
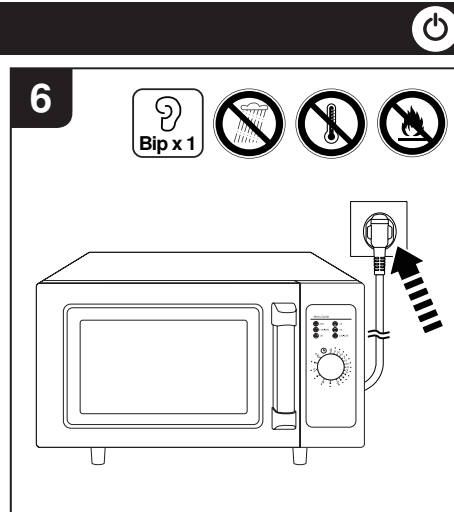
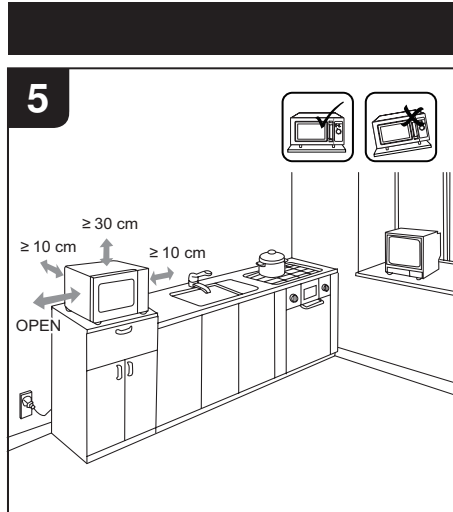
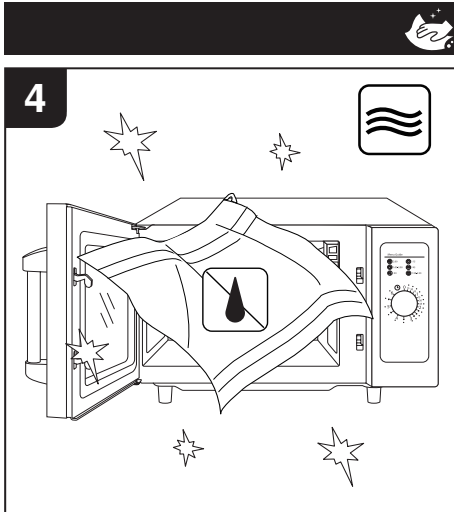
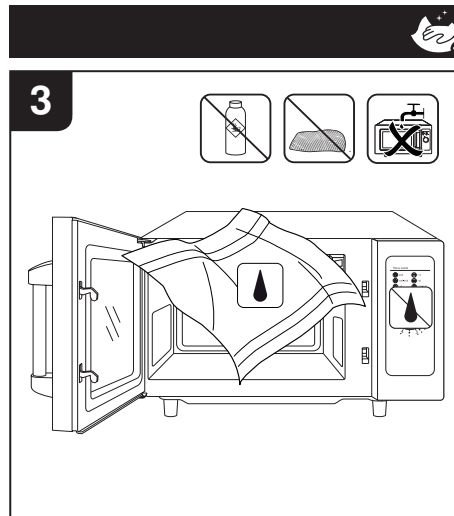
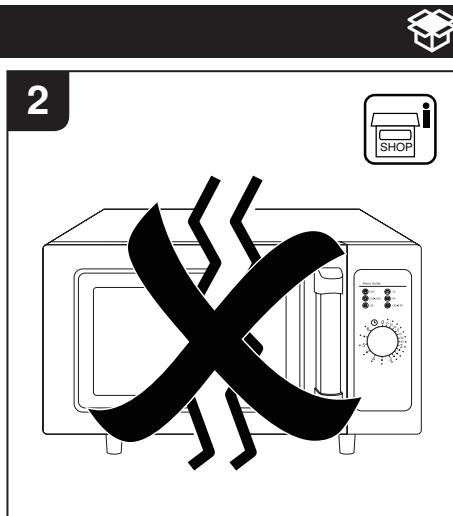
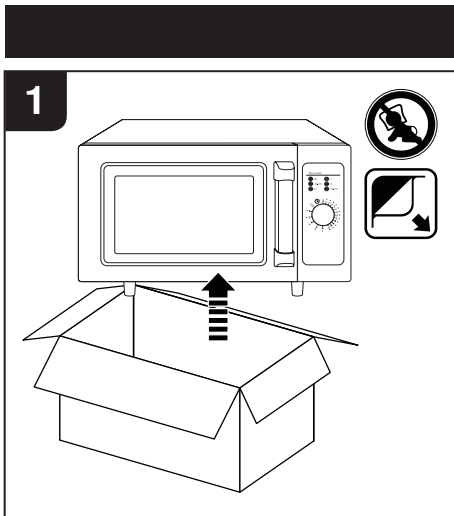
Cet appareil a été principalement conçu pour être utilisé par des professionnels dans un environnement professionnel. Par nature, il n'est pas destiné aux personnes (enfants inclus) aux capacités physiques, sensorielles ou mentales réduites, ni aux personnes qui manquent d'expérience et de connaissances.

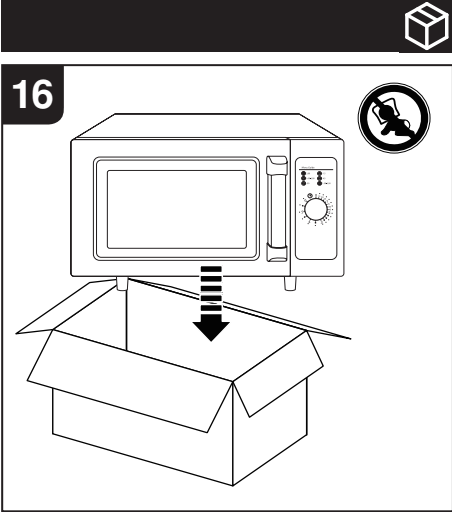
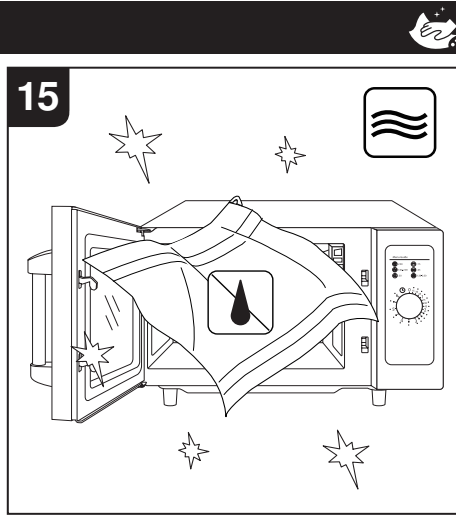
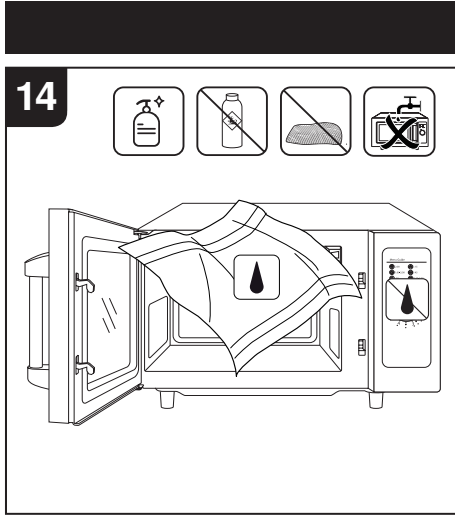
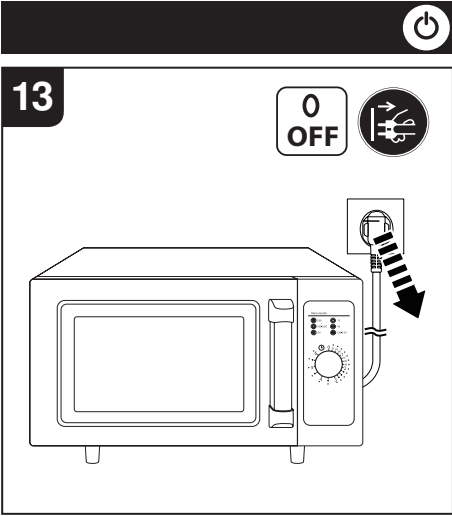
Si vous prévoyez d'utiliser ce produit dans un environnement domestique, assurez-vous que les personnes susmentionnées, et en particulier les enfants, sont tenues à l'écart lors de l'utilisation de ce produit. Assurez-vous également que le produit est hors de leur portée en l'absence d'une surveillance adéquate.

ES

Este aparato ha sido diseñado principalmente para ser utilizado por usuarios profesionales en un entorno profesional y, por naturaleza, no está destinado a ser utilizado por personas (incluidos niños) con capacidades físicas, sensoriales o mentales reducidas, o falta de experiencia y conocimiento.

Si tiene la intención de usar este producto en el ámbito doméstico, asegúrese de que esas personas y particularmente los niños, se mantengan alejados del producto durante el uso, y asegúrese de que este producto no sea accesible para ellos sin la supervisión adecuada.





230 V~	50 Hz	1550 W ≈ ⊖	1000 W ≈ ⊕	2450 MHz	25 L
IPX0	63 dB(A)				